

八幡平市商工会報

・・・第24号・・・ (平成21年3月)

発行年月日 平成21年3月27日
編集・発行 八幡平市商工会
発行責任者 会長 高橋富一
〒028-7111
八幡平市大更 35-63-85
TEL:0195-76-2040

プレミアム商品券発行のお知らせ

商工会では、4月1日から通年でプレミアム付き商品券を発行します。概要は次のとおりです。詳しくは、商工会へお問い合わせください。(TEL 76-2040)

☆ プレミアム特典その1 ⇨ 5%割り増し販売

プレミアム商品券は、5%分の割り増し販売(額面500円の商品券21枚を10,000円で販売)します。

プレミアム商品券発行に伴い当面、販売所は商工会本所及び松尾、安代の両支所の3カ所とし、今まで各地区にあった販売所は取次店となります。

なお、このプレミアム商品券は、消費者が加盟店で商品券を使用した際に5%値引くというものではありませんので、十分ご注意ください。

☆ プレミアム特典その2 ⇨ 抽選実施

プレミアム商品券1万円分購入毎に「抽選ハガキ」を1枚差し上げます。年2回(4月1日から9月30日まで応募分は10月に、10月1日から3月31日まで応募分は4月に)抽選をし、当選した方に、総額200万円分(商品券売上が1億円の場合)の商品券をプレゼントします。

☆ 商品券デザイン変更について

商品券の図柄などが変わります。現在の商品券は表面2色(青色、数字赤色)裏面1色(黒色)で厚紙でしたが、4月1日発行から表面カラー印刷、裏面黒色でバーコード付きで機械読取用紙になります。デザインは変わりますが八幡平市商工会発行の商品券ですので従来通りの取扱いをお願いします。

なお、偽造防止のため、表面右下に八幡平市章の透かしを入れています。



新しい商品券(見本)

☆ 振込手数料について

現在は、加盟店に換金手数料2%と振込手数料をご負担いただいております。4月1日回収分からは当面の間、振込手数料については商工会が負担します。(換金手数料は従来どおり2%ご負担いただきます。)

☆ 商品券販売店について

商品券の販売を希望する事業所がありましたら商工会までご連絡ください。別途協議の上販売店を決定したいと思いますが、概ね3年以上販売店を継続できる事業所を対象とさせていただきます。

商業部会県外視察研修を実施

商業部会では、3月11日～12日の2日間、東京で開催されたフランチャイズショー2009と横浜近郊商店街を視察研修しました。概要を報告します。

・フランチャイズショー2009

東京ビックサイトで約160社が一堂に会し開催されたフランチャイズショーは大変にぎやかで、チェーン店への加盟を考えている方々で混雑し、岩手県から盛岡冷麺も出店していました。

珍しいFCとしては、コンテナを使用した貸し倉庫業で、一カ月1万円のFC料とのことでした。



・洪福寺松原商店街

横浜から相模鉄道の天王町駅から徒歩で約5分の所にあり、長さ約200mくらいの商店街で野菜や日用品等の価格が安く、品数が豊富なお店が多く並んでいました。

商店街の一角にある、地元スーパーが核店舗となっており、商店街としては雰囲気もよく大変賑やかでした。



松原商店街



・港みらい21地区

横浜の港みらい21地区の研修として、赤レンガ倉庫や付近の建物を徒歩で約1時間散策しました。

平成21年4月から9月まで横浜港開港150周年記念イベントが実施されるとのことで、会場整備等の工事が急ピッチで行なわれていました。

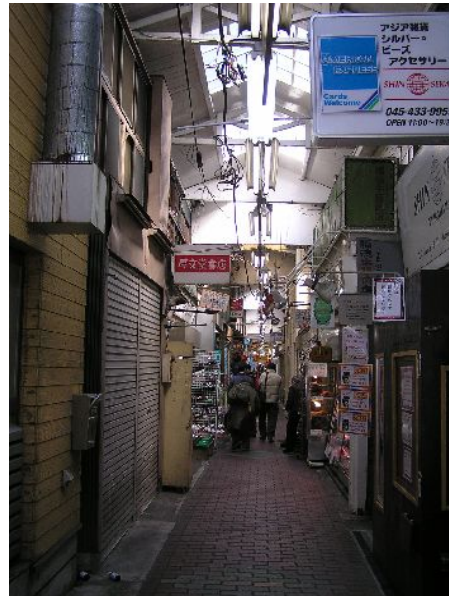
・六角橋商店街

横浜駅から東急東横線の白楽駅から徒歩で5分の所にあり、約180店舗から連なる仲見世があり昭和の風情が残る商店街でした。

六角橋は再開発に取り残された街で、路地裏・横丁文化が残っている場所のようでした。

付近には神奈川大学があり、学生が中心となり商店街を利用してイベントを開催しているとのことでした。

仲見世



参加者記念撮影



・コストコ

東急川崎駅より、タクシーで約10分の所にある、会員制の超大型の倉庫型店舗で、盛岡近辺でいうと、ビックプロがあります、その大型版で、外国製品が多いように思われました。

家電製品から、食料品まで数多くの品揃えで、買い物客で賑わっていました。

主な交通手段を電車とした今回は、乗換えや歩く距離も多い研修でしたが、少人数だったので問題もなく、参加者の皆さんの親睦も深められ、有意義な研修を終えることができました。

工場視察と特産品試飲・試食体験ツアーの報告

2月26日、工業部会の研修事業の一環として、西根地区の(株)岩手エッグデリカと(株)わしの尾の工場視察と特産品の試飲・試食体験ツアーを34人の参加により行いました。

(株)岩手エッグデリカでは、たまご工場の包装工程について見学し、田村社長からビデオによる会社の概要や味付たまご製造工程などについて説明していただきました。

その後の、いちごの試食では、甘いイチゴに感激していました。

岩手エッグデリカ工場視察



いちご園



(株)わしの尾では、酒蔵を見学し杜氏さんから酒に使用する米や、酒ができるまでの説明をいただき、この後、日本酒の試飲と酒粕を使用したスナック菓子、漬物、煮付け、粕汁等を試食しました。

初めての食感に参加者の皆さんは大変感激していました。

わしの尾試飲・試食会



交流会



研修終了後、いこいの村岩手において交流会を行い、参加者の皆さんは、両見学企業の社長をはじめ対応いただいた従業員に感謝し、今回の研修の感想を話したりして、交流を深めました。

青年部コーナー

「北緯40度商工会青年部交流ボウリング大会」を開催

今年度は、八幡平市商工会青年部が幹事で3月19日に北緯40度の青年部員（岩手町、葛巻町）の皆様と交流を図ることを目的とし、ボウリング大会（2ゲーム）を開催しました。

1位は岩手町商工会青年部副部長高橋栄基さん（スコア324）、2位は当青年部副部長三浦勝明さん（スコア309）、3位は当青年部常任委員工藤哲雄さん（スコア277）でした。



「八幡平市雪まつり」にハチマンタイラー出動！！

平成21年2月21、22日開催された八幡平市雪まつりにハチマンタイラーがイベントのプレゼンターで参加しました。来場者の皆さんとのふれあいや、記念撮影を行いました。



ハチマンタイラー

検索



NHK「いわてよる金スタジアム」収録にハチマンタイラー出動！！

「いわてよる金スタジアム」は視聴者の皆様と一緒に岩手の元気を伝える新番組で、今回はボウリングが舞台となり、平成21年3月14日にマッハランドで収録しました。

ハチマンタイラーは、遠野市のマブリット・キバと一関市のゲイビマンチームで参加し、ボウリング勝負をしてきました。詳しい内容は、4月3日午後7時30分からのNHKの番組でご覧下さい。



女性部コーナー

遠野町家のひなまつりを視察しました



3月2日、華やかな遠野町家のひなまつりを部員23人参加して視察しました。

遠野町家のひなまつりは、事業所や各家庭にあるおひなさまを市内57カ所に飾り、一般公開し、古びな等の説明をして歓迎していただきました。

また、おひなさまと一緒にギャラリーも開催され、より一層賑わっていました。

平日にもかかわらず商店街が観光客等で賑やかで、八幡平市でも少しずつ活性化に向けて実施できれば良いと思いました。



荒屋新町商店街 ◆4月26日(日)ぶらっと一日体験工房

4月のお得な体験工房は、26日に開催します。

また、※各工房では、常時体験できるよう皆様をお待ちしておりますが、予約が必要な場合もありますので、事前にお問い合わせください。

◎栄養満点！湯葉や寄せ豆腐づくり	10時から	料金 1,500円
◎漆箸の絵付け体験	9時半から	料金 1,700円
◎手提げバックの漆絵付け体験	13時から	料金 1,700円
◎お豆腐のドレッシング作り（弁当付）	10時半から	料金 2,000円
◎お豆腐のドレッシング作り	13時から	料金 1,500円
◎ヨモギのがん月づくり	10時から	料金 2,000円
◎漬物の素作りと甘酒作り&試食会	10時から	料金 2,200円
◎漬物の素作りと甘酒作り&試食会	14時から	料金 2,200円
◎花瓶敷き・マウスパット等に利用できるミニ畳づくり		料金 1,500円



*会報と同封しております、ぶらっと一日体験工房のチラシにつきましては、店頭等
など掲示していただきますようお願いいたします。

お問い合わせ／商工会安代支所 電話 63-1001

桜並木お花見ウォーキング in 安比

◇開催日 平成21年5月3日(日)

◇受付時間 8:00～8:45

◇スタート時間 9:00

◇受付場所 安比高原リゾートスキーセンター内自然学校受付

◇Aコース 安比高原をスタートして安比川堰堤の桜並木を楽しみ戻ってくる往路
12キロのコース

◇Bコース 安比高原をスタートして安比川堰堤の桜並木を楽しむ6キロコース

◇終了時間 Aコース15:30 Bコース13:00 予定

◇お問い合わせ先 イーハトーヴォ安比高原自然学校

電話番号 0195-73-6228

詳しくは、お電話にてお気軽にお問い合わせください。



セーフティネット保証による借換を 行っているかのように装った業者に注意！

次のような事例が発生しているので、被害にあわないよう注意してください。

<具体的事例>

- ・架空の社団法人を名乗り、中小企業者に対し中小企業融資制度資金の融資申し込みを直接FAXにて送信している事実が判明しております。
- ・「県制度資金での借入残高を中小企業資金の運転資金に借換ができる」とのFAXが届き、「年会費、会員費」として現金の振込みを要求されております。