

お買物アンケート調査集計結果（単純集計）

調査日時：平成18年9月1日（金）～9月30日（土）

調査対象：山田町内在住の一般消費者 6,986世帯

調査手段：広報やまだに調査票、返信封筒を折込、6,986世帯へ配布。

料金受取人払で返信いただく。

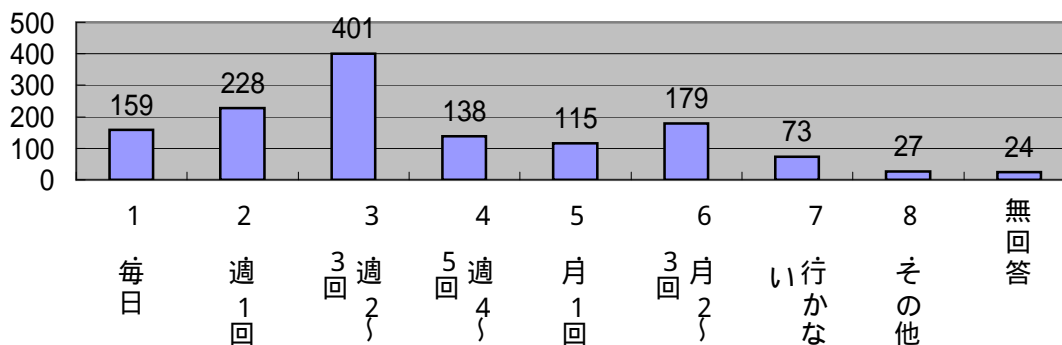
調査票の配布及び回収状況：

配布枚数	6,986枚
回収枚数	1,347枚
回収率	19.28%

Q1 お買物、飲食、サービス等のため、町内のお店をどの程度利用していますか。

項目	人数(人)	%
1.毎日	159	11.80%
2.週1回	228	17.00%
3.週2～3回	401	29.80%
4.週4～5回	138	10.30%
5.月1回	115	8.60%
6.月2～3回	179	13.30%
7.行かない	73	5.40%
8.その他	27	2.00%
無回答	24	1.80%
合計	1,344	100.00%

Q1 町内お店の利用頻度



Q1 分析

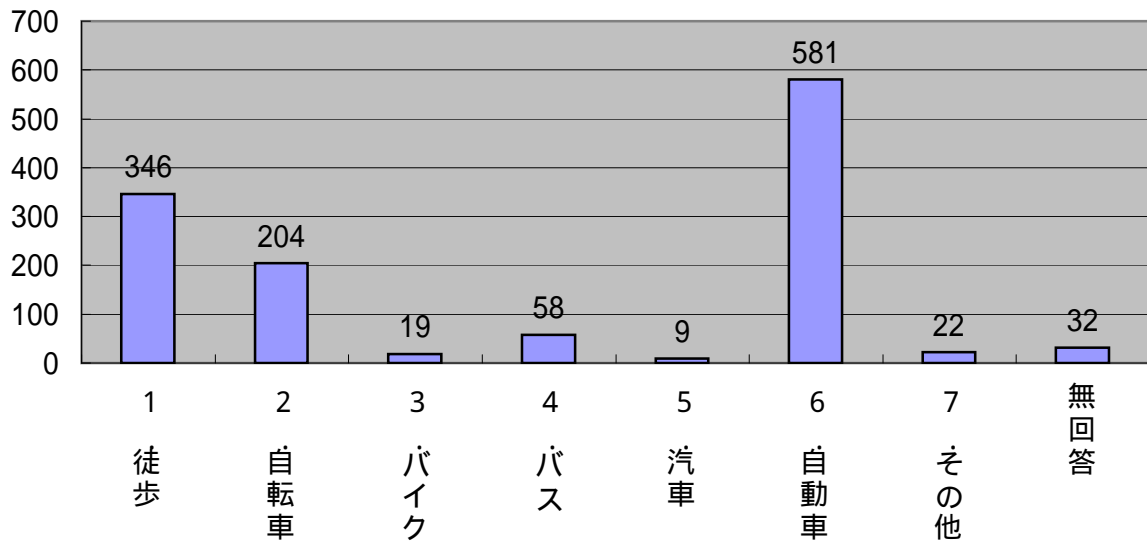
- ・『3.週2～3回』が3割でトップ。続いて『2.週1回』、『6.月2～3回』と続く。
- ・『7.行かない』が5.4%ある。

Q2 Q1で利用するとお答えの方にお聞きします。町内のお店を利用する際の主な交通手段は何ですか。

項目	人数(人)	%
1. 徒歩	346	27.20%
2. 自転車	204	16.10%
3. バイク	19	1.50%
4. バス	58	4.60%
5. 汽車	9	0.70%
6. 自動車	581	45.70%
7. その他	22	1.70%
無回答	32	2.50%
合計	1,271	100.00%

7. その他…タクシー11人、人に頼む2人、配達・注文2人等

Q2 交通手段



Q2 分析

- ・『6. 自動車』がトップで45.7%。次いで『1. 徒歩』、『2. 自転車』と続く。
- ・『4. バス』、『5. 汽車』の利用が少ない。

Q3 Q1で利用するとお答えの方にお聞きします。町内のお店を利用する理由をお聞かせください。[3つまで]

項目	人数(人)	%
1.品揃えが充実している	177	5.34%
2.価格、値段、料金の魅力	225	6.79%
3.品質・鮮度・センスが良い	115	3.47%
4.ポイントサービスがある	413	12.47%
5.チラシ・広告を見て	427	12.89%
6.好み、目当てのモノ・サービスがある	115	3.47%
7.接客態度が良い	69	2.08%
8.店の雰囲気が良い	79	2.38%
9.技術力・サービスが良い	11	0.33%
10.独自性・意外性がある	19	0.57%
11.環境・福祉に配慮している	3	0.09%
12.通勤・通学途中だから	68	2.05%
13.自宅・勤め先に近い	433	13.07%
14.交通の便が良い	73	2.20%
15.駐車場・駐輪場がある	206	6.22%
16.営業時間が長い	63	1.90%
17.配達サービスがある	42	1.26%
18.商品・サービス知識が豊富	6	0.18%
19.病院のついでに	128	0.38%
20.銀行のついでに	72	2.17%
21.行きつけ・習慣だから	381	11.50%
22.仕事のつきあい・親戚のため	80	2.41%
23.その他	60	1.81%
無回答	46	1.38%
合計(延べ)	3,311	100.00%

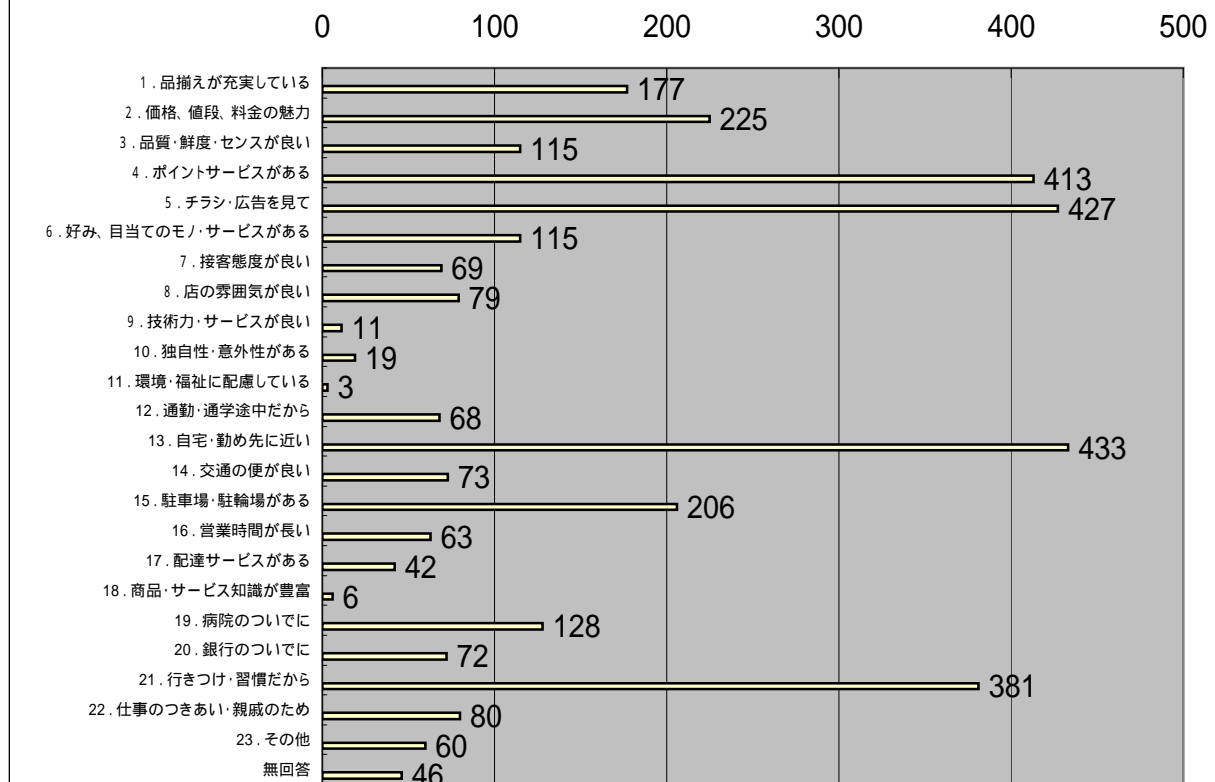
Q3 分析

『13.自宅・勤め先に近い』がトップ、僅差で『5.チラシ・広告を見て』、『4.ポイントサービスがある』が続く。

23. その他意見

・必要に迫られてしょうがなく 20人
 ・町への貢献、応援、つきあい 7人
 ・etc...

Q3 町内のお店を利用する理由



Q4 全ての方にお聞きします。町内のお店を利用しづらい、しない理由があればお聞かせください。[3つまで]

項目	人数(人)	%
1.品揃えが乏しい	584	16.96%
2.価格、値段、料金が安い	476	13.82%
3.品質・鮮度・センスが悪い	192	5.57%
4.ポイントサービスに魅力がない	72	2.09%
5.チラシ・広告等情報が乏しい	56	1.62%
6.好み、目当てのモノ・サービスがない	299	8.68%
7.接客態度が悪い、煩わしい	128	3.71%
8.店の雰囲気が悪い、入りづらい	167	4.85%
9.技術力・サービスがない	36	1.04%
10.独自性・意外性が乏しい	65	1.88%
11.環境・福祉に配慮していない	13	0.37%
12.通勤・通学途中にない	7	0.20%
13.自宅・勤め先から遠い	80	2.32%
14.交通の便が悪い	70	2.03%
15.駐車場・駐輪場がない	307	8.91%
16.営業時間が短い	117	3.39%
17.配達サービスがない	36	1.04%
18.商品・サービス知識が乏しい	65	1.88%
19.一店で買物品がそろわない	443	12.87%
20.仕事・親戚つきあいが億劫	6	0.17%
21.その他	47	1.36%
無回答	176	5.11%
合計(延べ)	3,442	100.00%

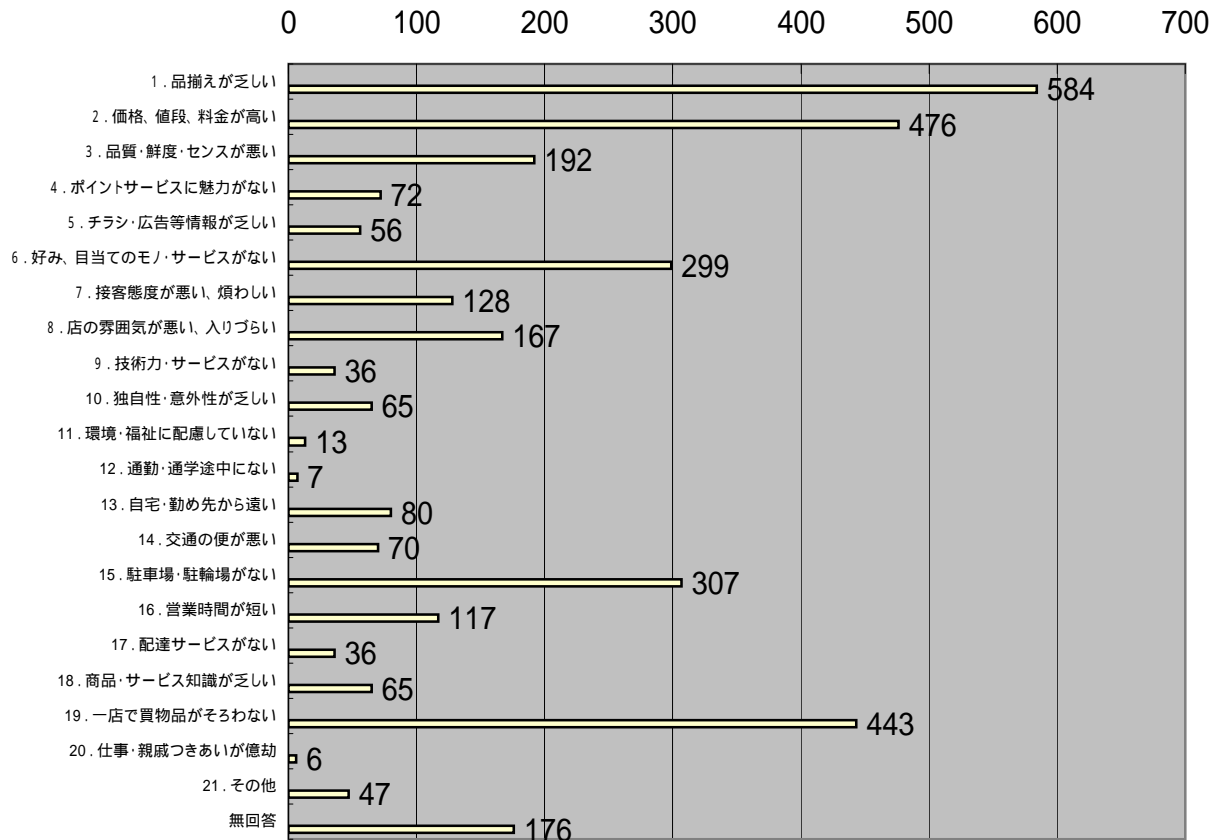
Q4 分析

・『1.品揃えが乏しい』がトップ。続いて『2.価格、値段、料金が安い』、『19.一店で買物品がそろわない』と続く。

21. その他意見

- ・営業時間、日曜営業
- ・買わずに店を出にくい
- ・とにかく行く気がしない

Q4 町内のお店を利用しない理由



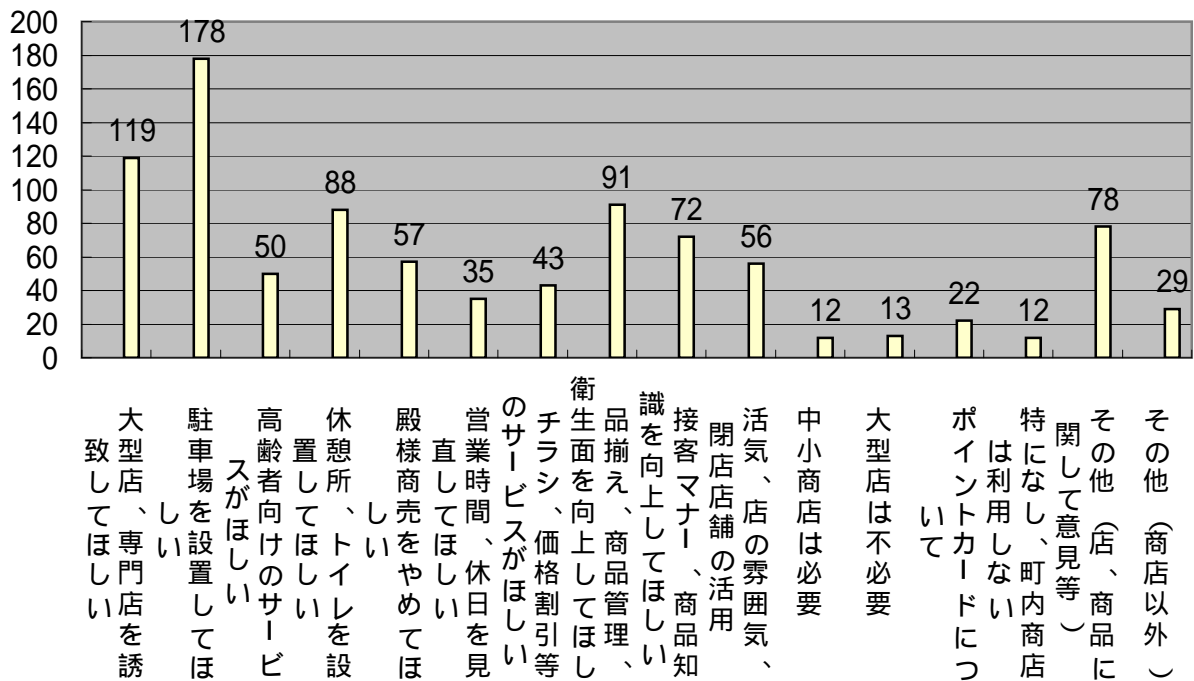
Q5 町内のお店に『足りないもの、必要なこと』（業種、大型店、物、人、情報、考え方等）等要望があればお聞かせください。（自由意見）

項目	人数(人)	%
回答有	620	46.10%
無回答	724	53.90%
合計	1,344	100.00%

自由意見をまとめると…

大型店、専門店を誘致してほしい	119
駐車場を設置してほしい	178
高齢者向けのサービスがほしい	50
休憩所、トイレを設置してほしい	88
殿様商売をやめてほしい	57
営業時間、休日を見直してほしい	35
チラシ、価格割引等のサービスがほしい	43
品揃え、商品管理、衛生面を向上してほしい	91
接客マナー、商品知識を向上してほしい	72
活気、店の雰囲気、閉店店舗の活用	56
中小商店は必要	12
大型店は不必要	13
ポイントカードについて	22
特になし、町内商店は利用しない	12
その他(店、商品に関して意見等)	78
その他(商店以外)	29
合計(延べ)	955

Q5 自由意見



大型店、専門店を誘致してほしい

- ・大型電気店がくればよい。
- ・古着屋とかリラクゼーション施設がほしい。
- ・大型ショッピングモールを作って、商店街の人達を入れるのはどうでしょう。
- ・駐車場を有した大型店(一度に買物を済ませる事が出来る。低価格・良品質・社員教育が良い)町内では上記が不足していると思う。
- ・衣類関係を低価格で提供してくれる店
- ・船越にも大型店が欲しい。
- ・食品スーパー・コンビニ・品揃え豊富な本屋、レンタルショップ・スポーツ店・映画館・コインランドリー・ファミレス、若者が夢を持てるように
- ・若者向けのおしゃれな店・ファーストフード・インターネット・漫画喫茶・ドライブスルーのファーストフード店があれば良い
- ・ベビー洋品を扱う店舗が無い。紳士用品が充実していない。CD・本・PC用品

駐車場を設置してほしい

- ・少々遠くても駐車場があり何でもそろうところへ行く。
- ・商店街で協力して駐車場を整備するよう話し合っ欲しい。
- ・大きい駐車場がないと買物に行く気にならない。
- ・駐車場が無さ過ぎると思う。有ったとしても入りにくい・出にくいなど不便だと思う。
- ・店と駐車場が遠い。
- ・駐車場確保対策(特に障害者専用の駐車場)

高齢者向けのサービスがほしい

- ・高齢者や身体に傷害のある方、乳幼児がいて中々買物に出にくい人の為に少量の注文でも配達してくれる商店があればいいと思う。
- ・年寄りの要望にあった店作りを具体的に考えてはどうか。年よりは若者のように遠くまでは買物にいけません。自宅の側になんでも揃う店があれば便利だと思う。また、宅配サービスをしてくれれば尚いいと思う。宅配サービスがあれば年寄りにとっては中小商店がなくても不便はないと思う。何でも揃うスーパーがあって、その店で宅配をしてくれれば理想的だと思う。
- ・高齢者の一人住まいとして・・・少量のものでも気安く売ってくれる店があればいい。少量のものでも配達して欲しい。何でも屋・便利屋のような、何でも気軽に受け付けてくれるお店が欲しい。学校給食のような年寄り給食を食べさせてくれるような施設があるといい。(商工会とか町でつけれないか!)一般家庭で食べるお惣菜等を少量でも売ってくれる店があればいい。
- ・高齢者へのサービスのできる店(親しみやすく休憩の出きる店・トイレも必要)

休憩所、トイレを設置してほしい

- ・トイレ設置・休憩所は常識。
- ・気兼ねなく休めてトイレを使用できる場所が必要と思う。
- ・洋式トイレ設置

殿様商売をやめてほしい

- ・町内の老舗と思われる商店の中には殿様商売の気質を感じる場所がまだまだある。、目的の品がなければ不用な物でも買わなければ出てこれない。お得意様や常連客でなければ細かい修理などもたのみづらい。
- ・店員の態度が悪い。お客様が隣にいても無駄話やお客様の批判をしている。お子様連れお断りのレストランがある。

・昔ながらの殿様商売的なところが根強く残っていて、もっと消費者の気持ちになって商売してみては？と思います。町内商店の方々は、何故お客様が町外店で買物をするのか？考えてみるべき。

・殿様商売の排除。‘売ってやる’という態度がまだまだ見える。スタンプのサービス(例えば旅行等)をお客様にサービスすべきものを店主個人が利用する等サービス業の原点を忘れている。

・よそ者は良しとしない何かをやらうとすると足の引っ張り合い、若者が定着しないというのも現在の山田には本当に何も魅力のないように感じる。

・中小の商店等は、戦後から数十年間絶対儲かったはずだ。今になって何を言う。今までの儲けを吐き出す気持ちでやらないと不可能に近いと思います。

・山田町内で商売してる人達に逆に聞きたい！何故？何を思って店を出し、何に期待しているのか！！町内に住む人々にどんなことを提供しようと思っているのか？

・お客様の立場になって仕事をしている人が少なすぎる。「買って頂いてる」というより「売ってやってる」という意識が多くて、今まで何度も気分の悪い思いをした。もう少し社員(店員)の教育が必要なのではないか。この際だから言わせて貰うが、商店に限らずお役所の方々(商工会の方々も含め)あんた達何様なの？高いお金貰ってる分くらいの仕事やサービスしてよ！という感じです！！

営業時間、休日を見直してほしい

・開店時間は何故10時？9時ではダメですか？又、閉店時間も何故6時？・・・早くないですか？

・日曜日買物と思っても、お店も休みなので自然と町内への足が遠のいてしまう。

・閉店時間が早いため、仕事帰りに利用出来ない。

チラシ、価格割引等のサービスがほしい

・大型店は毎日必要な食材等に割引があるので利用する回数が多い。商工会が率先して割引の品や日を決めて実行すればよい。

・週1回でも各店合同のチラシも必要。

・衣類・広告、チラシなどが殆ど無く情報が入りにくいこともあると思う。年数回セール、売り出しを開催したり手書きの広告を出すなど。

・夕方には値引きしてほしい。

・チラシ等の情報により買物しやすいので、情報を出す各店共同の案内紙を配布してほしい。

・全世帯へ行き渡るようなチラシの配布。

品揃え、商品管理、衛生面を向上してほしい

・幼児用の目当ての物がなく町外に買物に行っている。

・商品が乏しく、賞味期限がきれているにもかかわらず、いつまでも置いてあり、腐っているものを買ってしまったります。技術力、サービスが足りない。

・山田町は魚の町であるが、スーパーも魚店も非常に値段が高いと思う。町民には安い時には安いなりに販売してほしい。

・近所にお店があっても(中央町)不衛生極まりない店舗があり、行く気がしない。通りすがりにも臭気が漂っている。不自由な身体の人には歩いて行くにも段差など(歩道)不便を感じさせる。

・魚屋で、値段を付けていないのが多い・浜でありながら鮮度の悪いものを出している。(旅のお客様で山田からは魚は買えないと言ってるところを見た)

・衣料品店に入っても品揃えが少なく古い商品も多々目に付く。食料品では賞味期限の切れた商品が結構あり、買う時よく注意しないと失敗することがあるので商品管理には十分注意して頂きたい。

・店に犬猫が野放し状態の所があります。衛生上いかがなものか？

・店の特色みたいなものを出せていない。品揃えが中途半端である。山田は年齢層が高い町なので、高齢者対応のお店が増えればいいと思う。町並みを整えてすっきりと清潔感を出す。売れない品物を店先にいつまでも出しておかない。

接客マナー、商品知識を向上してほしい

- ・店員が近づきすぎる。
- ・店の従業員の上辺だけの接客。店主は店員の指導をして欲しい。プロ意識を持って気持ち良い心の接客をして欲しい
- ・客に対しての態度が買わせてあげているという感じは、二度と行かない気分させる。店員と経営者の客に対する接し方を考え直す必要があると思う。‘ありがとうございます’の言葉・頭を下げること、特に経営者、古いお店の人が感じ悪い
- ・客に対するサービス・声かけがない。お店の人達も町内の店を使わない(お互い様)
- ・お客様が帰った後、そのお客様の悪口を言ってる店員を見て腹が立ち二度と行きたくないと思った。
- ・笑顔・挨拶が無いので行こうと思わない。
- ・従業員の態度を研修して欲しい。町民の心・客の心をつかむ努力が欲しいと願う。
- ・店員の商品知識が乏しく時間がかかってしまう。

活気、店の雰囲気、閉店店舗の活用

- ・小さな店は自力で再建できず、赤字がかさみ閉店においこまれる。絶対にふせぎようがない。
- ・足りないものというより、人通りの期待できる日曜日等にもシャッターの閉まった店が目について、町全体に活気が感じられない。立ち寄りたいたいと思わないし、必要性も無い。集客努力が見えない。
- ・誰でも気楽に覗ける雰囲気の店作りをして欲しい。
- ・通りすがりに奥のほうからご主人の活気のある声が聞こえてきたら「なんだろう！何が安い？何を売ってるの？ちょっと寄ってみようかな！」と思うようなお店が山田には無いですね！看板はあるが店の人の顔が見えない・声も聞こえない・何を売ってるの？ただ並べて同じものが何日も・何年も同じように並んでいるようでは魅力があるとは言えないです。今の消費者は目が肥えています。厳しいです。品物が豊富なかだけではダメだと思う。知らない人でもふっと寄ってみたいくなるような雰囲気があったらいいですね！
- ・店の雰囲気が暗いし、品揃えが田舎くさい。
- ・店に入って気に入った物が無くてもそのまま出て来るのが悪いような気がして入りにくい。
- ・商店街にどんどん空きスペースが広がりつつあるが、高齢者用の住居又はグループホーム等に活用できないか。

中小商店は必要

- ・若い人は遠くに車で買物に出かける事ができるが、老いてくると遠出が難しいので、町内で買物が出来るように店の方も頑張ってもらいたい。
- ・近くの中小商店は必要です。山田でもチラシが入りお目当ての物があれば誘い合って大型店に流れるもの。売れても売れなくても悪くなったものは取り除く、生鮮食品は半額にする。次の日になってもそのまま置くとかはもってのほかだと思ふ。洋服も流行に関係なくセンスは千差万別なので、安かろう悪かろうではなく品質のしっかりしたものを置く、耐えず客層を考えて四季にあわせて行事にあわせて取り寄せる。
- ・私は今60代、車も運転出来ますがこれから何年か先を見ると回りは老人ばかり、遠くには便利な大型店があっても頼みの家族は無く、車の運転は出来ず途方にくれるのが目に見えています。自分の足で歩いて多少の事は地域の店で生活できる様でなければと考へます。中小商店の皆様には是非頑張って頂いて、火を消さないようにして欲しいです。
- ・年齢を重ねると近くに中小商店が必要だと感じてる。

大型店は不必要

- ・これ以上の大型店は必要ない。中小店の発展を望む。
- ・もし大型店ができれば、小さなお店は閉店せざるをえなくなり、空き店舗だらけになってしまうので無理に大型店を作る必要はないと思う。
- ・各地域に大型店が増え、山田町が発展しつつあるようにも思えるが、中小企業が減り田舎特有の商店街の賑わいが無くなり寂しい気がする。個人的な意見とすればあまり大型店ばかり増えるのも考へます。

ポイントカードについて

- ・ポイントカードの切り捨ては絶対に止めるべき。半端カードを1枚にまとめるとか方法があるはず。
- ・ポイントカードが度々変わるのは無駄。商品券のメリット無し。
- ・ポイントカードはデザインを変える必要があるのか？ポイントが途中のカードの合算はしてくれないのか？ポイントサービスの魅力が無い。
- ・ポイントカードを利用しようと思っても欲しいと思える商品がない為ポイントカードの意味が無い。
- ・大漁ポイントカードは普通品しか使用できないのがダメだと思う。特価品にもポイントは必要である。
- ・お客からの催促が無いとポイントを付けてくれないお店がある。

特になし、町内商店は利用しない

- ・高齢者の為、店に出向く事が出来ない。用事があれば知人に頼む。
- ・日課のウォーキングのついでに買物をするので大型店で済ませるため近所の店には殆ど寄らない。良い店なら遠くても行く。
- ・山田町の商店には何も期待しない。
- ・大型店のみで買物しているのでこのアンケート調査には該当にならないと思う。

その他（店、商品に関して意見等）

- ・その昔に比べたら随分親切になりました。とてもよく笑顔で接してくれます。大型店に負けないでください。
- ・安かろう・悪かろうでは客は離れてしまうのではないだろうか？値段は少々高くても良品質のものを売って欲しい。
- ・人口3万人を切る町は商店街として成り立つのが難しいと思う。大型店も路面店も、老人だけの過疎の町になりつつあるので「ひなたぼっこ」のような施設を「核店舗」のように見立て、高齢者一人暮らしの生活を支援する形でマーケットのように「小さな店」が「核」を取り囲むように一ヶ所に集中させるべきだ。素敵な街づくりをめざす必要は無い。住民が動きやすく日常生活が使い勝手の良さを目指すべきだと思う。散歩が楽しい町を目指すべきだ。商工会が強力なリーダーシップを発揮しなければ誰も動かない。
- ・商売は自由競争であっていいと思う。いつも利用してるお店であっても時には他店で品物を求める事もある。その場面にあっても嫌な顔をしてはいけないと思う。これこそ求める側の自由です。高齢者に配慮して店の片隅に小さなイスなど置いてあげればこれこそ価格・品揃えに優るサービスだと思う。
- ・まずは、商工会・地元商店街の人達が、地元商店でお互いが買物しあうのが最低基本！地元でお金が行き交うということに戻ってみたい！！
- ・山田の商店は競争意識や独自性は全く欠けている。駐車場も少ない。山田は娯楽に欠けている。休憩所の設置・・・待ち合わせや色々な情報交換の場になるのでは。肉・魚屋は、調理して店頭で売ってみてもいいと思う。本・靴屋は商品を揃えて・・・衣料店は同じ商品が他店と違う値段で（高く）売っていたりするので統一して欲しい。
- ・一言で経営センスがあるかどうか・・・若い人がやってる店は生活がかかっているのもそれなりに試行錯誤しながら店をやっている。自分が利用する店は店主がそれなりにこだわりを持っているように思える。年寄りがこずかい稼ぎにやってる店が大型店に勝てるはずがない。また人を雇ってる店は若いから高齢者の店員までいる。この点は良いと思う。様々な客層に答えられるのでは？大型店等が出来ても、売上が変わらない店、また上がる店もあるはず。山田にも遠方から「山田のこの店に行きたい」と来る客もいます。（飲食店では）
- ・飲食店関係者をお願い・・・以前に比べて味が落ちてきているように思える。消費者の声に耳を傾けて欲しいです。月に1度（週末など）広い場所を利用して各商店が取り扱ってる商品を値引き販売し商品のPRをしたり、新鮮な野菜や魚貝類を大型店より格安に販売してみてもどうか！ポイントカードについて新しくしたのはいいのですが、引継ぎが最悪で消費者の事を全然考えていないやり方にはがっかりした。

その他（商店以外）

- ・休憩所・大浦から行くので週一回買物バスを出して欲しい。

・山田祭りを改善して欲しい。意見として。今までは楽しいお祭として親しんできたが、県内外から観に来た方からの感想は「良かったけど、練り歩きながら顔を赤くしてヨロヨロしたおじさん方が花代を貰い訪問する光景が異様だ」という声が多いこと、多いこと。山田祭の日は店を休みにするという笑い話もあるとか…改めて残念に思う。ましてや花代を支払う世帯もあれば支払わなくても良い世帯もあるとか…もっと建設的に町内全体から花代費用(会費)を公平に、平等に徴収して欲しいです。

・まず、地元の人々の働く場を増やすべき！工場とかを誘致して職場を作ることから始めては…また、宮古との合併反対です。

・駐車場が出来ても人は入らないと思う。店主の高齢化及び接客態度と品物が1店舗では揃わないのが原因の1つと考える。2つ目に少子化の為、絶対数が足りないのではないか。誘致企業を増やし人口を増やす事により多少は良くなると思うが、いくら頑張ったところで無理があり、早めに閉店した方が得策だと思う。

・路線バスの増設

・お店には関係ないと言われそうですが、豊間根には銀行が無く不便です。ATMでもいいから欲しい。

Q5 分析

・自由意見回答率が46.1%と思いのほか高い。

・「駐車場を設置してほしい」という意見が最も多く、次いで「大型店、専門店を誘致してほしい」、「品揃え、商品管理、衛生面を向上してほしい」であった。

・自由意見としたが、実名での商店批判や誹謗中傷も多々見受けられた。

・都会に限らず、他市町村ではあたりまえのことが、町内商店ではなされていないことに不満を感じている。それは品揃えであったり、接客態度、営業時間等々。

・大型ショッピングセンターを誘致し、町内商店がテナントで参加という意見多し。

・若者向け店舗が少ないとの意見多し。(衣料品、本・雑貨、ファーストフード等)

・駐車場は広く入りやすいところでない、運転技術が伴っていないようで無理との意見。

・高齢者への宅配サービスの充実、店内の休憩椅子、トイレの設置希望多し。

・接客態度にはかなり敏感に反応を示している。

・開店時間を早く、閉店時間を遅く、日曜日は休まないとの意見多い。

・賞味期限切れの商品を置いている、買わされたとの意見が多い。

・活気がない、店に入っても挨拶がないとの意見が多い。

・年齢が上の方ほど近くの商店が必要であると感じている。(移動手段)

・ポイントカードの切り替えに疑問の声多し。

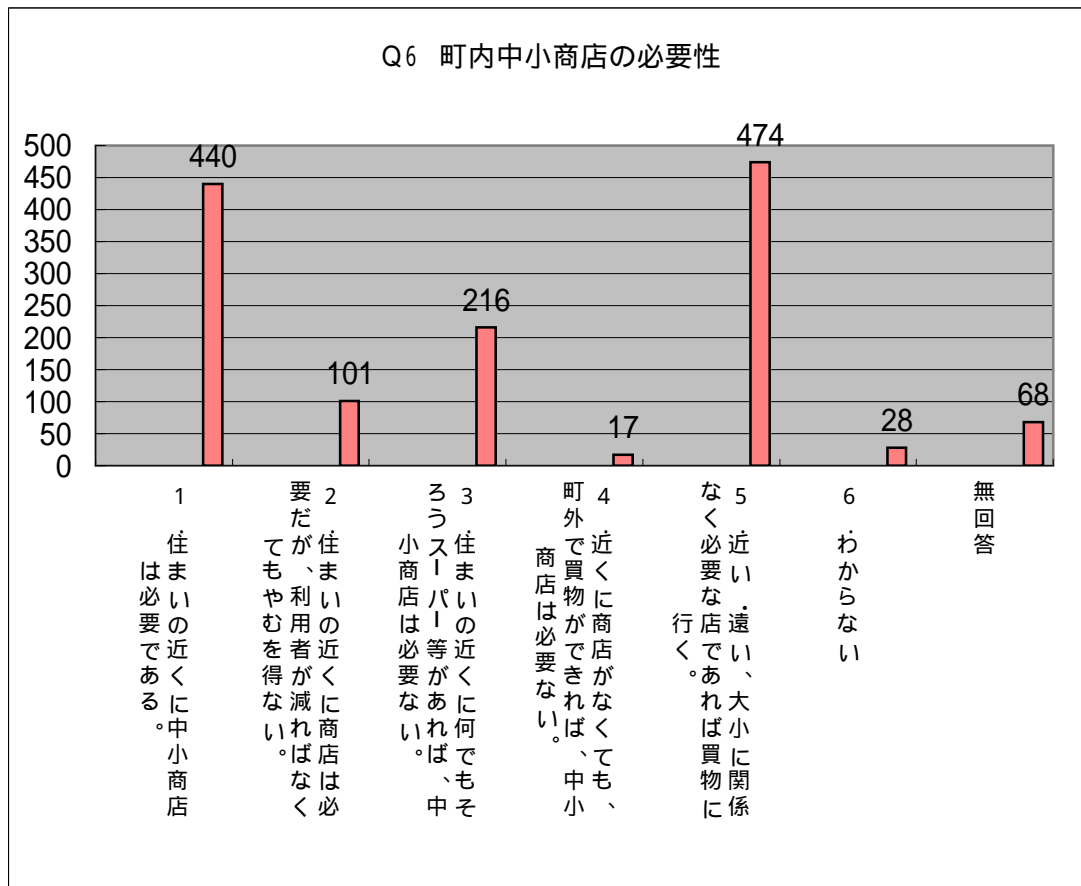
・何にでも(特価品、たばこ、商品券)ポイントを出してほしい、催促がないとポイントを出さないとの声が多い。

・山田には競争意識、自由競争がないとの声。

・その他、道路の改善、ATMの設置、路線バス増設、合併反対、山田祭り改善等意見多数。

Q6 町内中小商店の必要性についてお尋ねします。

項目	人数(人)	%
1. 住まいの近くに中小商店は必要である。	440	32.70%
2. 住まいの近くに商店は必要だが、利用者が減ればなくてもやむを得ない。	101	7.50%
3. 住まいの近くに何でもそろうスーパー等があれば、中小商店は必要ない。	216	16.10%
4. 近くに商店がなくても、町外で買物ができれば、中小商店は必要ない。	17	1.30%
5. 近い・遠い、大小に関係なく必要な店であれば買物に行く。	474	35.30%
6. わからない	28	2.10%
無回答	68	5.10%
合計	1,344	100.00%

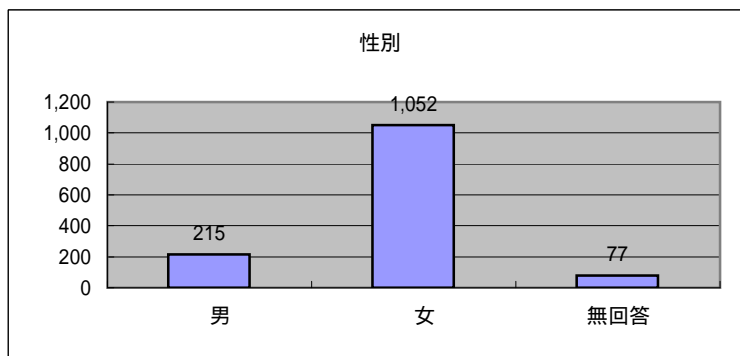


Q6 分析

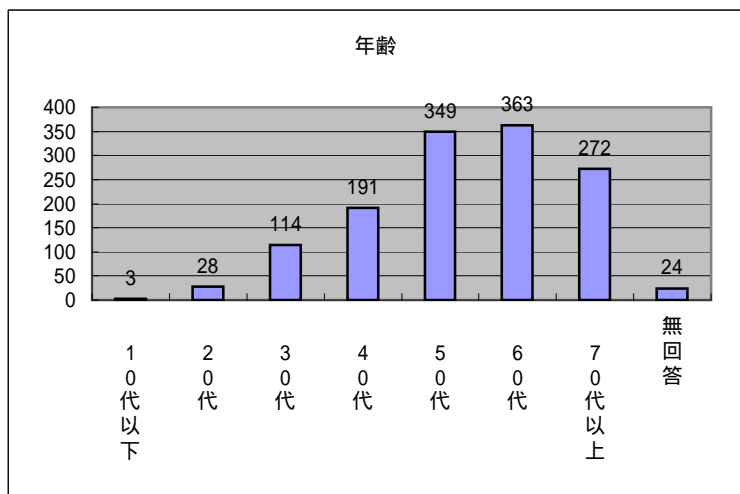
- ・ 『5. 近い、遠い、大小に関係なく必要な店であれば買物に行く』がトップ35.3%。
- ・ なくてもやむを得ない、他で間に合う、必要な店でなければ行かないを併せると7割弱の方が中小商店を必要としていない。

ご回答者のこと

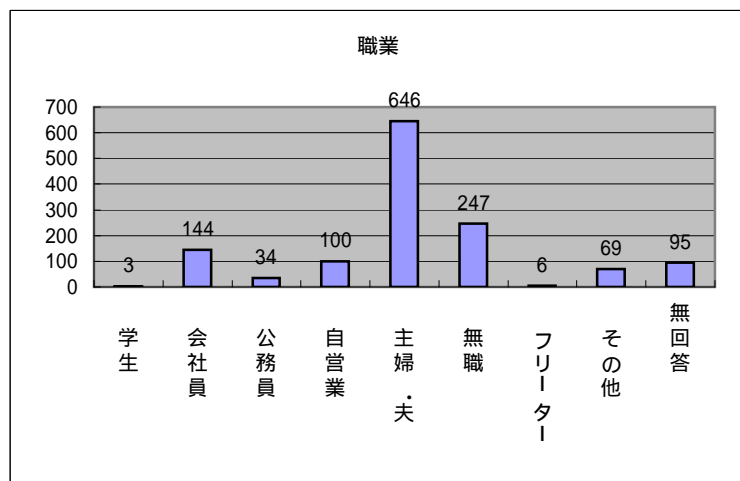
性別	人数(人)	%
男	215	16.00%
女	1,052	78.30%
無回答	77	5.70%
合計	1,344	100.00%



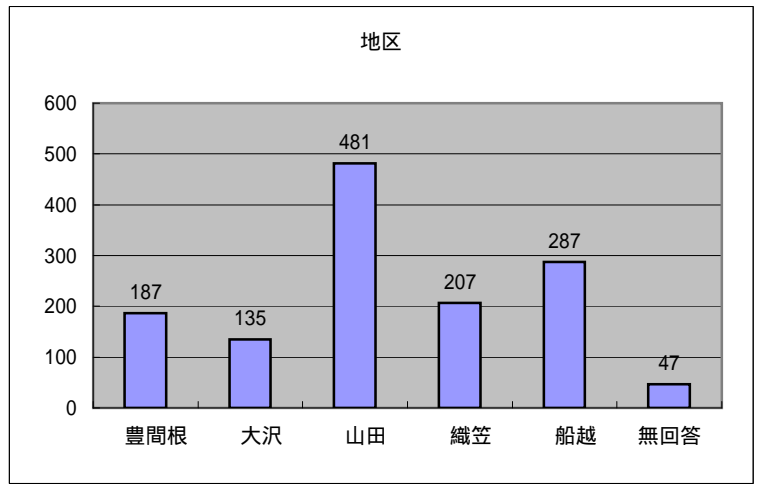
年齢	人数(人)	%
10代以下	3	0.20%
20代	28	2.10%
30代	114	8.50%
40代	191	14.20%
50代	349	26.00%
60代	363	27.00%
70代以上	272	20.20%
無回答	24	1.80%
合計	1,344	100.00%



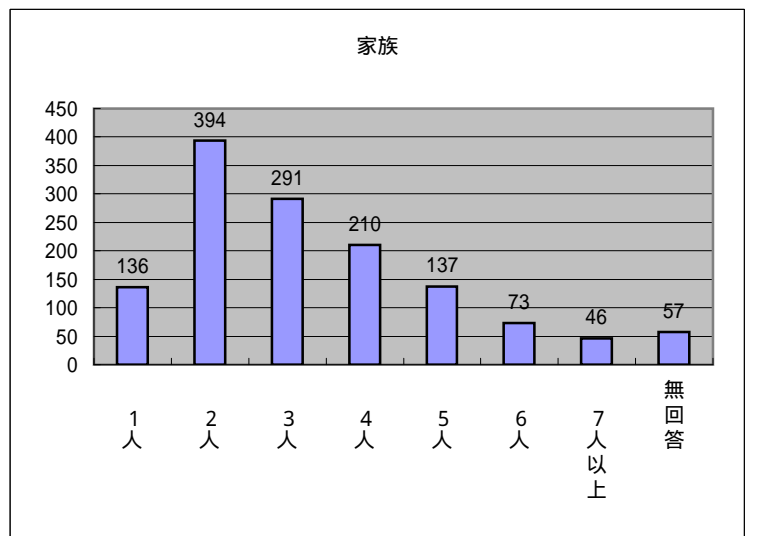
職業	人数(人)	%
学生	3	0.20%
会社員	144	10.70%
公務員	34	2.50%
自営業	100	7.40%
主婦・夫	646	48.10%
無職	247	18.40%
フリーター	6	0.40%
その他	69	5.10%
無回答	95	7.10%
合計	1,344	100.00%



地区	人数(人)	%
豊間根	187	13.90%
大沢	135	10.00%
山田	481	35.80%
織笠	207	15.40%
船越	287	21.40%
無回答	47	3.50%
合計	1,344	100.00%



家族	人数(人)	%
1人	136	10.10%
2人	394	29.30%
3人	291	21.70%
4人	210	15.60%
5人	137	10.20%
6人	73	5.40%
7人以上	46	3.40%
無回答	57	4.20%
合計	1,344	100.00%



氏名	人数(人)	%
回答有	91	6.80%
無回答	1,253	93.20%
合計	1,344	100.00%